

De 8 affaldsstoffer

Præsenteret af Jana Hocken, The LeanFarm
Project

www.leanfarm.nz



Resilience for Dairy (R4D) has received funding from the European Union's Horizon 2020 research and innovation programme under grant agreement No 101000770



E-læringsmaterialer leveret under R4D

Lean-ledelse



Denne LeanFarm e-learning præsenteres for dig af Jana Hocken fra The LeanFarm Project. Det er kun til uddannelsesmæssige og generelle informationsformål. Oplysningerne er af generel karakter og tager ikke højde for dine behov, mål eller målsætninger. Det betyder, at oplysningerne ikke gælder specifikt for dig, og at de ikke udgør juridisk eller professionel rådgivning. Ingen brugere bør handle på baggrund af noget materiale i denne e-learning uden at indhente passende juridisk eller anden professionel rådgivning, der er specifik for deres situation, fra en autoriseret fagperson.

LeanFarm Project gør denne e-learning-præsentation elektronisk tilgængelig på den betingelse, at medlemmet eller den betalende bruger kun bruger materialet internt og til deres individuelle formål.

Det betyder, at materialet ikke må kopieres, sendes, e-mailles, distribueres, deles eller reproduceres på nogen måde uden forudgående skriftlig tilladelse fra The LeanFarm Project. Alt materiale i denne præsentation er ophavsretligt beskyttet og ejes af The LeanFarm Project og Improve8 Limited.

Velkommen til dette e-learning-modul om de 8 affaldsstoffer. Dette modul vil give en introduktion på højt niveau til de 8 spildtyper i Lean. Disse affaldsstoffer findes i din landbrugsvirksomhed og påvirker din produktivitet, omkostninger og forretningsresultater. Det er vigtigt for enhver bedrift at forstå, hvad disse spild er, og hvordan man eliminerer dem.

Vigtige læringsmål:

- Lær om arbejdets komponenter
- Opdag, hvor meget spild der kan være i vores processer
- Find ud af, hvorfor dette affald er dårligt for vores gårde
- Lær, hvad de 8 affaldsstoffer er
- Være i stand til at relatere disse 8 affaldsstoffer til gården
- Lær de 5 trin, der hjælper med at eliminere disse spildstoffer

Lean defineres ofte som:

"Den ubarmhjertige stræben efter at identificere og eliminere spild i alle dets former for at forbedre forretningsresultater og kundetilfredshed."

Begrebet spild i en lean virksomhed kan være udfordrende at forstå, da det er spild set med kundens øjne. Det er også noget, vi som landmænd skal lære at se.

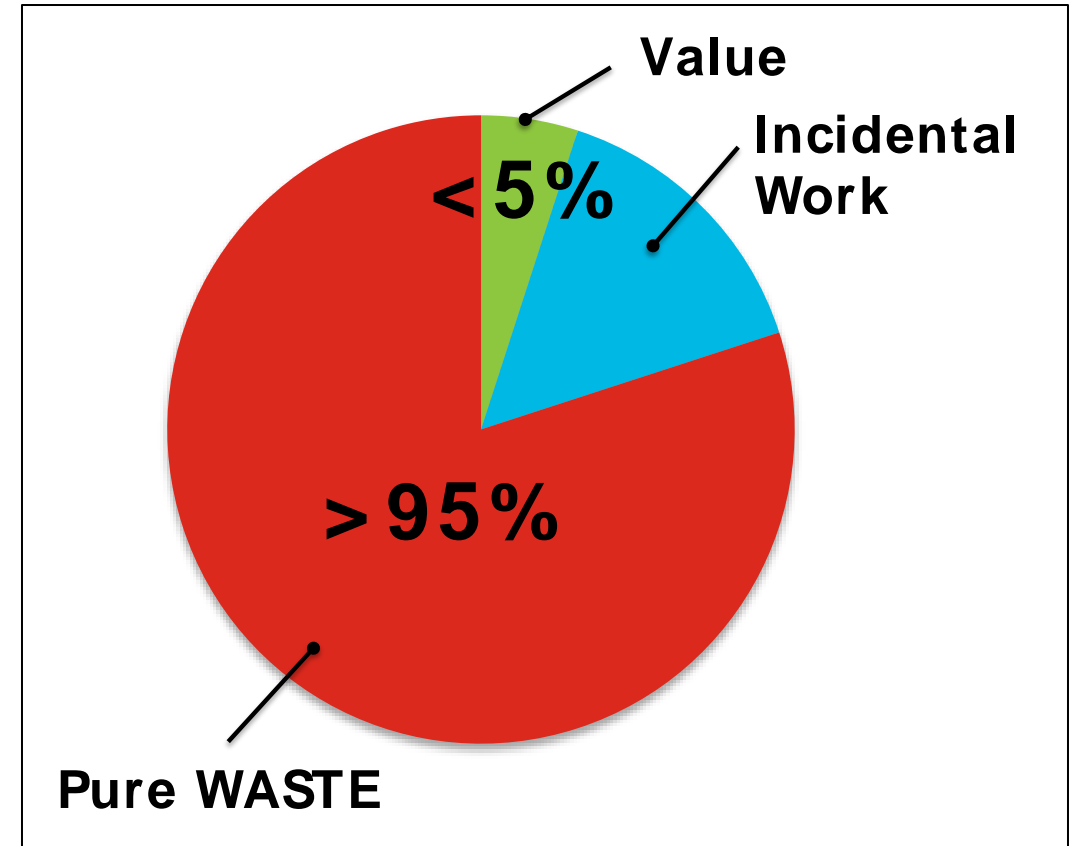
Alt, hvad vi laver på gården - alle vores jobs og opgaver - kan deles op i 3 elementer:

Værditilvækst - komponenter af det, vi gør, der ses som værdiskabende i kundens øjne.

Tilfældigt - det er komponenter i vores arbejde, som ikke nødvendigvis er værdiskabende, men som vi er nødt til at gøre på grund af compliance eller lovgivning.

AFFALD - det er alle de dele af vores arbejde, som ikke tilfører vores produkt/kunde og endda vores gårde nogen værdi. De koster simpelthen vores gårde penge.

Meget ofte betragtes en stor del af vores end-to-end opgaver/processer som spild i kundens øjne.

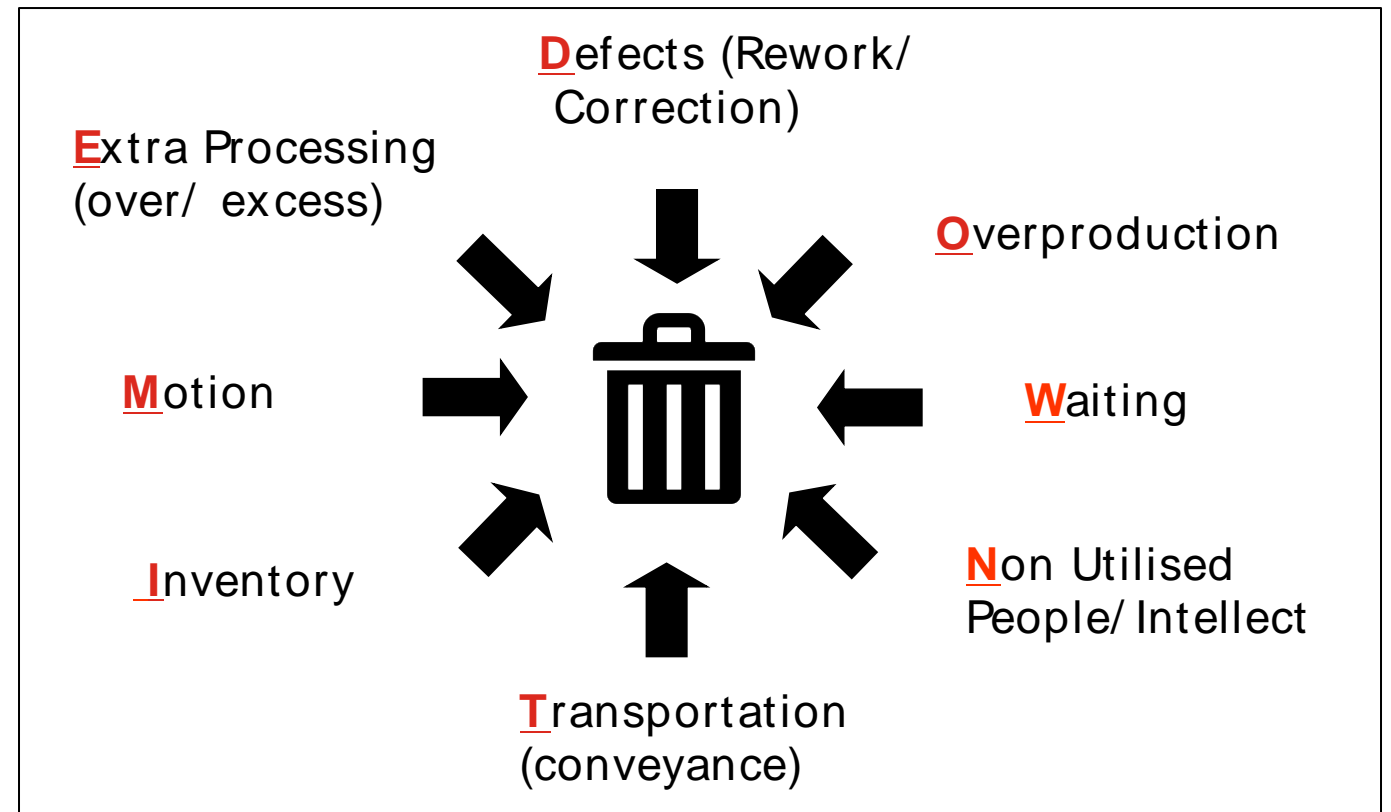


*Ja, det er rigtigt - ofte er **95 %** af det, vi gør, spild!*

Hvad er dette spild på gården, som optager al vores tid? Affaldet består af 8 komponenter eller typer af aktiviteter, der er kendt som de 8 affaldstyper.

De 8 spild kan huskes med akronymet **NEDETID** - hvis du bruger tid på at gøre noget af disse 8 spild, betragtes det som nedetid for din landbrugsvirksomhed.

Alle disse 8 spildtyper kan findes regelmæssigt på alle typer gårde hver dag. For at blive lean og produktive er vi nødt til at lære at se disse spild og begynde at reducere eller eliminere dem.



Fejl eller omarbejde er, når et produkt, en service eller information er forkert, fordi en proces eller procedure ikke er gennemført korrekt første gang og derfor skal kasseres, gøres om eller rettes. Der bruges tid på at opdage, kontrollere eller rette fejl/defekter.

Eksempler på defekter på gården:

- Højt antal somatiske celler
- Mastitis/andre sundhedsproblemer
- Mælkekvantiteter
- Fodertildeling, der er forkert
- Forkert vasket plante
- Dårlig udnyttelse af græsarealer
- Høj tomgangshastighed



Overproduktion er, når der skabes et overskud af produkter, tjenester eller information, uden at der er noget reelt behov for dem.

Eksempler på overproduktion på gården:

- For meget mælk på markedet
- For meget græs
- For mange kalve
- For meget foder/afgrøder dyrket



Ventetid er, når mennesker eller materialer ikke bliver udnyttet, fordi de venter på, at en anden person eller proces bliver færdig, før arbejdet kan genoptages.

Eksempler på Waiting on Farm:

- Venter på køer
- Venter på, at folk begynder at mødes/jobbe
- Venter på information/beslutninger
- Venter på instruktioner
- Venter på leverandører/entreprenører
- Venter på komponenter eller dele
- Venter på udstyr/redskaber



Uudnyttede medarbejdere/talenter

Uudnyttede medarbejdere/talenter er, når en gård ikke får det bedste ud af sine medarbejdere. Mennesker kan være et ekstremt værdifuldt aktiv for enhver bedrift. Nøglen er at få det bedste frem i folk og bruge deres evner og bidrag effektivt.

Eksempler på ikke-udnyttede mennesker på gården:

- Dårlig kommunikation
- Dårlig træning
- Ikke at lytte til ideer
- Inddrager ikke teamet i diskussioner/beslutninger
- Forstår ikke menneskers færdigheder
- Skyld kultur



Transport er unødvendig eller overdreven transport af materialer, produkter, genstande og udstyr, som ikke tilføjer nogen værdi. For meget transport bør undgås og er ofte resultatet af områder, der ligger langt fra hinanden, dårlige layouts, dårligt flow eller materialer/ressourcer/udstyr/værktøj, der er placeret uhensigtsmæssigt.

Eksempler på transport på gården:

- Transport af foder
- Transport af kosttilskud/ mineraler
- Flytning af kalve fra et område til et andet
- Transport af køer
- Transport af mælk til kalve



Lager er materialer, produkter eller ressourcer, der er i overskud i forhold til, hvad der er nødvendigt for at få arbejdet gjort eller producere din mælk. Det viser sig ofte som et for stort lager af noget.

Eksempler på inventar på gården:

- For mange lægemidler til dyr
- For meget græsfrø
- For mange kemikalier
- For mange kosttilskud
- For mange sutteklude
- For mange opblæsninger
- For meget kalvemel



Bevægelse er enhver bevægelse af mennesker, som ikke tilføjer værdi til produktet. Bevægelsesspild er relateret til menneskelig bevægelse. Det er iboende på vores gårde.

Eksempler på bevægelse på gården:

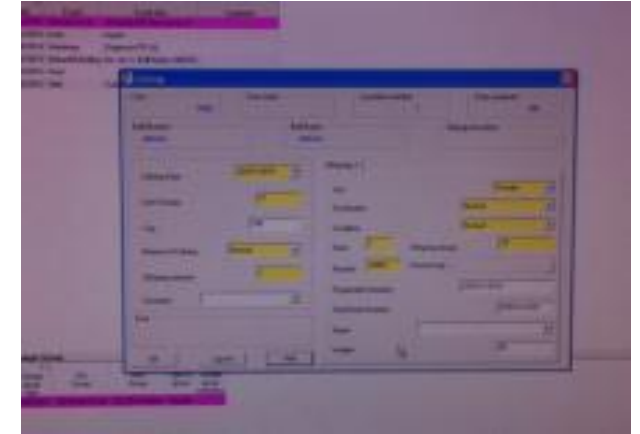
- Bøjning for at nå hannerne
- Overdreven gang for at hente værktøj
- Søgning efter genstande
- Kører motorcykler for at følge køer i
- At køre en traktor frem og tilbage for at indsamle noget



Ekstraprocessering er, når en proces eller person arbejder hårdt, men ikke nødvendigvis smart, eller gør mere end nødvendigt for at levere de forventede resultater. Det skaber et spild, som ikke altid er let at se, og som ofte kan forveksles med en del af processen. Indsatsen tilfører ingen værdi til produktet (vores mælk).

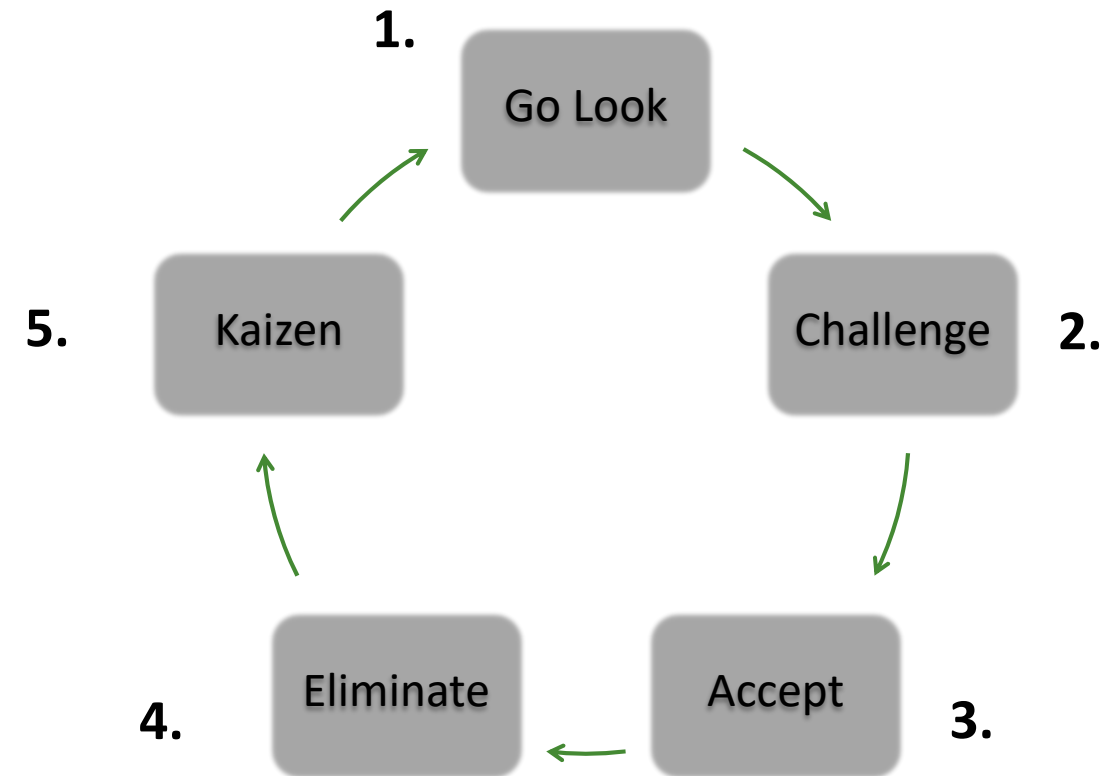
Eksempler på ekstra forarbejdning på gården:

- Indtastning af de samme oplysninger flere gange
- Indsamling af oplysninger, der aldrig bliver brugt
- Oversprøjtning af pattespray



Det kan være svært at eliminere spild. Den største barriere for landmændene er at udfordre status quo og acceptere, at visse opgaver eller aktiviteter, som de udfører i øjeblikket, faktisk er spild - de tilfører ikke mælkeproduktet nogen værdi.

Når du først har accepteret, at der er spild, vil du lære at se dette spild, hver gang du er på gården. Til sidst kan du arbejde på at reducere eller eliminere dette spild. Det er en del af den kontinuerlige forbedringscyklus.

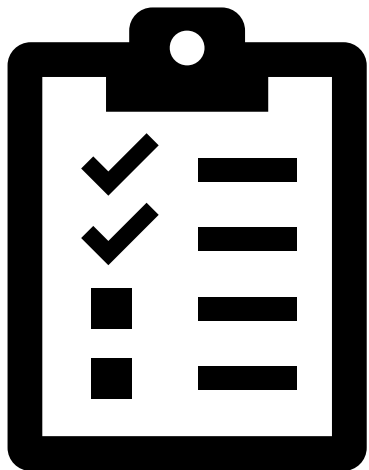


En Waste Walk er en lean-aktivitet, der hjælper dig med at komme i gang. Du skal ud og se din gård, gøre observationer af din nuværende proces og begynde at få øje på de 8 spildtyper i dine jobs/opgaver eller aktiviteter på gården.

Brug denne skabelon til at gøre observationer på din gård, og prøv at liste så mange af de 8 affaldsstoffer, som du kan finde.

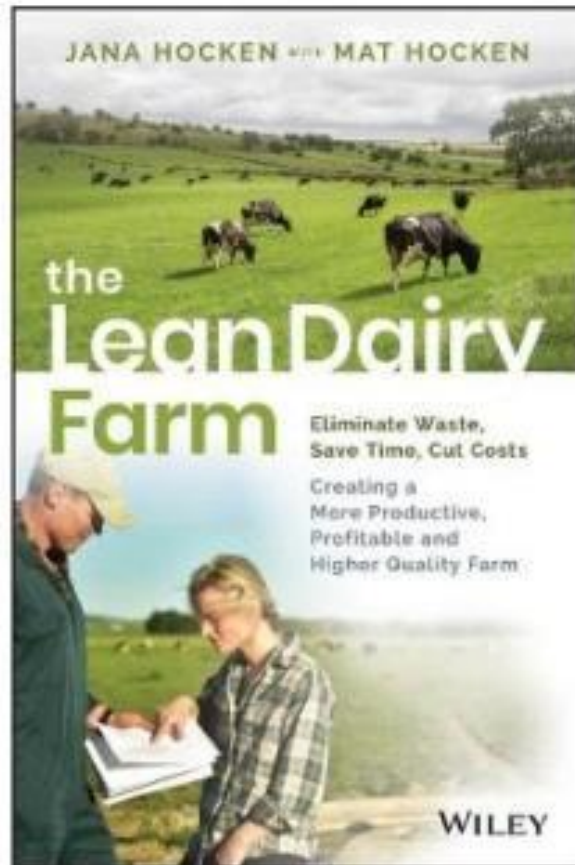
FARM Waste Walk		
<ul style="list-style-type: none">•Gå rundt på en gård og iagttag de mennesker, der arbejder, dyrenes bevægelser, traktorenes/udstyrets/køretøjernes bevægelser.•Se et eksempel på hver type affald nedenfor, og tænk over, hvordan det kan elimineres eller reduceres.•Vælg 3 af de forbedringer, der skal implementeres med det samme.		
Affald	Hvad kan du se?	Hvordan kan man forbedre sig?
Defekter (Rework)		
Overproduktion		
Venter		
Bruger ikke ressource		
Transport		
Inventar		
Bevægelse		
Ekstra behandling		

- Spild findes i enhver landbrugsvirksomhed
- Elementer af affald findes i enhver aktivitet/opgave, vi udfører på gården.
- Affald består af de 8 affaldstyper - DOWNTIME
- Vi skal lære at "SE" affaldet for at kunne håndtere det
- Disse 8 affaldsstoffer giver vores landbrug betydelige omkostninger og ineffektivitet.
- For at reducere eller eliminere spild skal vi først acceptere, at det eksisterer.



1. Diskuter de 8 affaldsstoffer med din familie eller dit personale.
2. Tænk over, hvor mange procent affald du har i din bedrifts processer.
3. Hvor store omkostninger medfører dette affald for din landbrugsvirksomhed?
4. Brug Waste Walk-skabelonen til at gå rundt på din gård og gøre observationer.
5. Identificer mindst 3 eksempler på hver affaldstype
6. Tænk over, hvordan du kan reducere eller eliminere hvert af de affald, du har identificeret.
7. Udarbejd en handlingsplan for dig selv for at gennemføre de forbedringer, du har identificeret.

Vil du vide mere?



Hvis du er inspireret til at implementere Lean-ledelse på din gård, er der mange andre ressourcer, du kan bruge, herunder vores bog The Lean Dairy Farm, som er en praktisk trin for trin-guide til implementering af flere vigtige Lean-værktøjer. Du kan også besøge vores hjemmeside for mere omfattende online træning, videoer, eksempler og andre nyttige ressourcer.

Besøg os på www.leanfarm.nz



@leandairyfarm



@leandairyfarm



@leandairyfarm



www.leanfarm.nz



@leandairyfarm



@leandairyfarm



@leandairyfarm

Tak skal du have